

# 2



## 2) POLÍGONOS AGROFORESTAIS PÚBLICOS.

# Introdución e obxectivos.



Os polígonos agroforestais son instrumentos para a recuperación e posta en produción de terras de boa capacidade produtiva, que se atopan en estado de abandono ou infrautilización ou sexan susceptibles de optimización, coa finalidade de construír áreas de explotación que garantan a súa rendibilidade. Con isto búscase a mellora da estrutura territorial, o desenvolvemento de áreas con valores especiais e o xurdimento de novas iniciativas formativas/productivas de carácter social.

Os polígonos agroforestais poden ser de iniciativa pública ou de iniciativa privada. Ambos tipos de polígono, compren unha serie de características comúns:

- A execución pode ser en lotes ou nunha área única.
- Declaración de utilidade pública e interese social.
- Inscrición no rexistro de polígonos agroforestais.
- Existe un control de acaparamento de terras.
- Posibilidade de reestruturación parcelaria.

Nesta ficha técnica, aportaranse os requisitos, documentación e demais puntos a ter en conta para a implantación dun polígono agroforestal de carácter público.

Este tipo de polígonos son de concorrencia pública e o responsable do seu procedemento é a Axencia Galega de Desenvolvemento Rural.

Os concellos que contan na actualidade con un proxecto de Polígono Agroforestais Públicos, así como a descrición de como se atopan algún deles na actualidade, poden ser consultadas no *Anexo 2.1* deste apartado.

# Desenvolvemento dos polígonos de iniciativa pública.

---

Os polígonos agroforestais de iniciativa pública, serán implantados prioritariamente en: zonas de concentración parcelaria en abandono > 50%, entre as restantes zonas teñen prioridade:

- Zonas de elevada aptitude agropecuaria en situación de abandono.
- Áreas de corta lume.
- Ampliación de base territorial de explotacións mediante o acceso a terras estremeiras abandonadas ou infrautilizadas.
- Recuperación e posta en valor de terras acaídas para producións acollidas a indicacións xeográficas, denominacións de orixe protexidas ou marcas de garantía.

# Adhesión ós polígonos agroforestais

Os/as propietarios/as dos predios que se inclúan nos polígonos, ó igual que nas iniciativas privadas, poderán optar por:

- Venta ou permuta.
- Arrendamento.
- Manter ou poñer en produción.

De non optar por ningunha das opcións, poderase abrir un procedemento de declaración do incumprimento da función social da propiedade, declarado a situación das terras en abandono ou infrautilización. Neste caso, estas terras serán integradas no proxecto e arrendadas polo Banco de terras.

## REQUISITOS

Os requisitos serán comúns tanto para polígonos agroforestais públicos como privados.

- Deberase de contar co acordo dos propietarios/as de máis do 70% da superficie do polígono.
- O estado de abandono ou infrautilización do perímetro proposto, non pode ser inferior ó 50% da superficie, excepto que os propietarios/as de máis do 70% da superficie se comprometan desde o inicio a manter ou poñer en produción as terras.
- O perímetro da superficie do polígono debe superar as 10 ha de extensión. Excepcionalmente, poderanse levar a cabo para perímetros menores, de existir circunstancias de índole ambiental, agroforestal ou socioeconómico que así o xustifiquen, debidamente acreditadas.

# Solicitude

A solicitude deben de presentala os concellos interesados, e AGADER encargarse das visitas a zona e a posta en marcha do proxecto.

No modelo “Requirimentos do polígono agroforestal” de solicitude de polígono agroforestal de iniciativa pública que se facilita, débense engadir os seguintes datos:

1. Datos básicos do remitente (NIF, nome, correo electrónico e número de teléfono).
2. Información da explotación/empresa nas condicións actuais:
  - Lugar onde se localiza actualmente a explotación.
  - Superficie xestionada (ha) pola explotación. Indicarase se a explotación é agrícola, gandeira e/ou forestal, indicando para cada un dos casos o cultivo e superficie (ha), o tipo de gando e número de unidades, e a especie e superficie (ha), respectivamente.
  - Observación da explotación: indicarase as características da explotación (presencia de invernadoiros, gandería extensiva ou intensiva, sistema agroforestal, etc.).
  - Se a explotación está acollida a produción ecolóxica ou adscrita á Denominación de orixe/Indicación Xeográfica Protexida deberá de ser indicado. No último caso, se a resposta é afirmativa deberase de especificar a DO ou IXP.
3. Proposta solicitada:
  - Localización desexada para a ampliación da base territorial da explotación:
    - i. Lugar e concello
    - ii. Distancia á explotación actual (m)
    - iii. Parcelas catastrais
    - iv. Coordenadas xeográficas (UTM29N)
    - v. Foto aérea da zona
  - Superficie solicitada para o polígono (ha) pola explotación. Indicarase se a a superficie solicitada é agrícola, gandeira e/ou forestal, indicando para cada un dos casos o cultivo e superficie (ha), o tipo de gando e número de unidades, e a especie e superficie (ha), respectivamente.
  - Requirimentos agronómicos/estruturais imprescindibles. Indicarase o tipo de solo, a altitude do lugar, a orientación, a auga e a accesibilidade.
  - Requirimentos agronómicos/estruturais recomendables. Indicarase o tipo de solo, a altitude do lugar, a orientación, a auga e a accesibilidade.

Este modelo de solicitude, deberá de ser enviado unha vez cuberto ó enderezo de correo [poligonos.agader@xunta.gal](mailto:poligonos.agader@xunta.gal)

# Procedemento

O **procedemento de adxudicación** deste tipo de polígonos é de libre concorrancia, igualdade e transparencia, e constaría das seguintes partes:

1. Inicio do procedemento (DOG).
2. Estudo de viabilidade que levarán a cabo os servizos técnicos da Axencia Galega de Desenvolvemento Rural, e nel incluíranse os seguintes puntos:
  - Perímetro da superficie do polígono (obrigado a ser  $\geq 10$  ha).
  - Grado de abandono debidamente xustificado (requisito:  $\geq 50\%$ ).
  - Identificación de usos e actividades admisibles: directrices establecidas no Catálogo de solos agropecuarios e forestais de Galicia.
  - Documento ambiental: deberá de incluír os contido regulados na Lei 21/2013, do 9 de decembro, de avaliación ambiental, ou a norma que a substitúa.
  - Análise dos prezos de referencia: valoración das fincas a efectos dunha posible venda ou arrendamento.
  - Determinación das superficies mínimas dos lotes en función do tipo de cultivo/aproveitamento e as súas características.
  - Determinarase a vida útil mínima do polígono agroforestal en correspondencia coa duración dos ciclos produtivos dos cultivos, aproveitamentos e/ou producións.
3. Declaración da utilidade pública e interese social.
4. Redacción do proxecto básico con:
  - Estudo de viabilidade.
  - Revisión parcelaria.
  - Exclusiones (produtivas, ambientais e paisaxísticas, de patrimonio cultural e residenciais).
  - Investigación de titularidade.
  - Compromisos de adhesión.
  - Proposta de restauración.
5. Aprobación do proxecto básico.
6. Prego de condicións e criterios de avaliación:
  - Proposta de concorrancia
  - Requisitos

- Solvencia económica, técnica e profesional.
  - Criterios de avaliación: prezos, medidas de acceso á terra, criterios sociais, beneficios sobre os produtos da zona, remuda xeracional, innovación, residencia, propietarios/as das parcelas dos polígonos e propostas por entidades de economía social.
7. Aprobación do polígono.
  8. Procedemento de concorrencia: 15 días para a presentación de propostas, de non existir ningunha nun período de 2 anos levarase a cabo a extinción do polígono e a liberación dos compromisos.
  9. Control de acaparamento.
    - 10% da superficie (cando existen máis de 10 proxectos)
    - Participación do mesmo axente en máis de 3 polígonos no conxunto dos polígonos (públicos, privados e corta lume).
  10. Redacción do proxecto técnico de execución de obras.
  11. Posta en marcha do polígono.
  12. Finalización do polígono agroforestal (fin da súa vida útil). Pode pedirse solicitude de prórroga un ano antes da vida útil.

No *Anexo 2.2* deste apartado, móstranse as zonas preferentes para a implantación de polígonos agroforestais en Galicia.

# Anexo 2.1

A continuación móstrase un listado dos concellos que actualmente teñen polígonos agroforestais públicos.

Táboa 3. Relación de concellos con polígonos agroforestais públicos

Provincia	Concello	Polígono Agroforestal	Situación	Data acordo inicio	Superficie (ha)	Nº de parcelas
Ourense	Cualedro	Cualedro	Redacción do prox. básico	15/11/2021	64	72
Ourense	Oímbra	Oímbra	Redacción do prox. básico	15/11/2021	21,76	72
A Coruña	Curtis	Curtis	Acordo de inicio	24/05/2022	3.386	6.161
Ourense	A Arnoia	Remuíño	Acordo de inicio	23/06/2022	224	6.753
Ourense	Leiro	Barzamedelle	Acordo de inicio	10/05/2022	145,6	183
Ourense	Monterrei	Vences	Acordo de inicio	10/05/2022	22,44	535
Ourense	Paderne de Allariz	Solbeira	Acordo de inicio	10/05/2022	43,36	317
Ourense	Ríós	Pousada	Acordo de inicio	10/05/2022	93,89	663
Pontevedra	Cerdedo-Cotobade	Vilalén-Tomonde	Acordo de inicio	10/05/2022	67,88	1.534
Pontevedra	Crecente	Mandelos	Acordo de inicio	10/05/2022	45,04	391



Lugo	Bóveda	Ver	En actuacións previas	-	51,97	292
Lugo	Navia de Suarna	Barcia	En actuacións previas	-	55,24	223
Ourense	Castrelo de Miño	Prado	En actuacións previas	-	51,66	122
Ourense	Larouco	Freixido	En actuacións previas	-	136	1.227
Ourense	Xinzo de Limia	Alta Limia	En actuacións previas	-	957	1.359
Ourense	Xinzo de Limia	Corno do Monte	En actuacións previas	-	1.199	2.444
Ourense	Xinzo de Limia	Lamas Ganade	En actuacións previas	-	1.373	1.909
Ourense	Porqueira	San Salvador de Sabucedo	En actuacións previas	-	576	1.252
Ourense	Montederramo	A Graña de Seoane	En actuacións previas	-	98,7	108
Ourense	San Cibrao das Viñas	Soutopenedo	En actuacións previas	-	53,72	90
Pontevedra	Tomiño	Panascos	En actuacións previas	-	122	724

Fonte: AGADER (13/12/2022)



Imaxe 9. Distribución actual dos Polígonos Agroforestais Públicos en Galicia. Fonte: AGADER.

## **Polígono Agroforestal de Vences (Monterrei)**

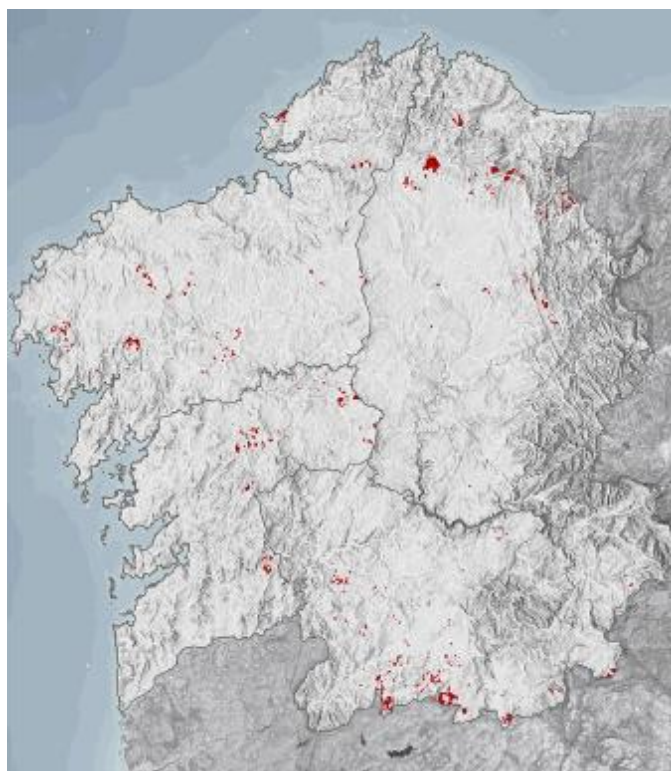
(pendente de celebración en febreiro)

## Anexo 2.2

A continuación, menciónanse as zonas preferentes para o asentamento de polígonos agroforestais de iniciativa pública en Galicia.

A Lei 11/2021, do 14 de maio, de recuperación da terra agraria de Galicia establece como zonas preferentes para o desenvolvemento de polígonos agroforestais de iniciativa pública aquelas zonas de concentración ou reestruturación parcelaria que presenten un abandono superior ao 50%. No conxunto de Galicia existen máis de dúas mil masas de concentración ou reestruturación parcelaria nas que máis da metade da súa superficie presenta un estado de abandono, entendendo que a cobertura de mato é un indicador desta condición e segundo os datos do Sistema de Información sobre Ocupación do Solo de España (SIOSE 2017). Estas masas supoñen un total de 28.092 ha (un 6 % da superficie concentrada), nas que se ten realizado unha notable inversión en infraestrutura viaria e acondicionamento de terreos para a mellora da estrutura territorial e nas que a propiedade da terra está regularizada.

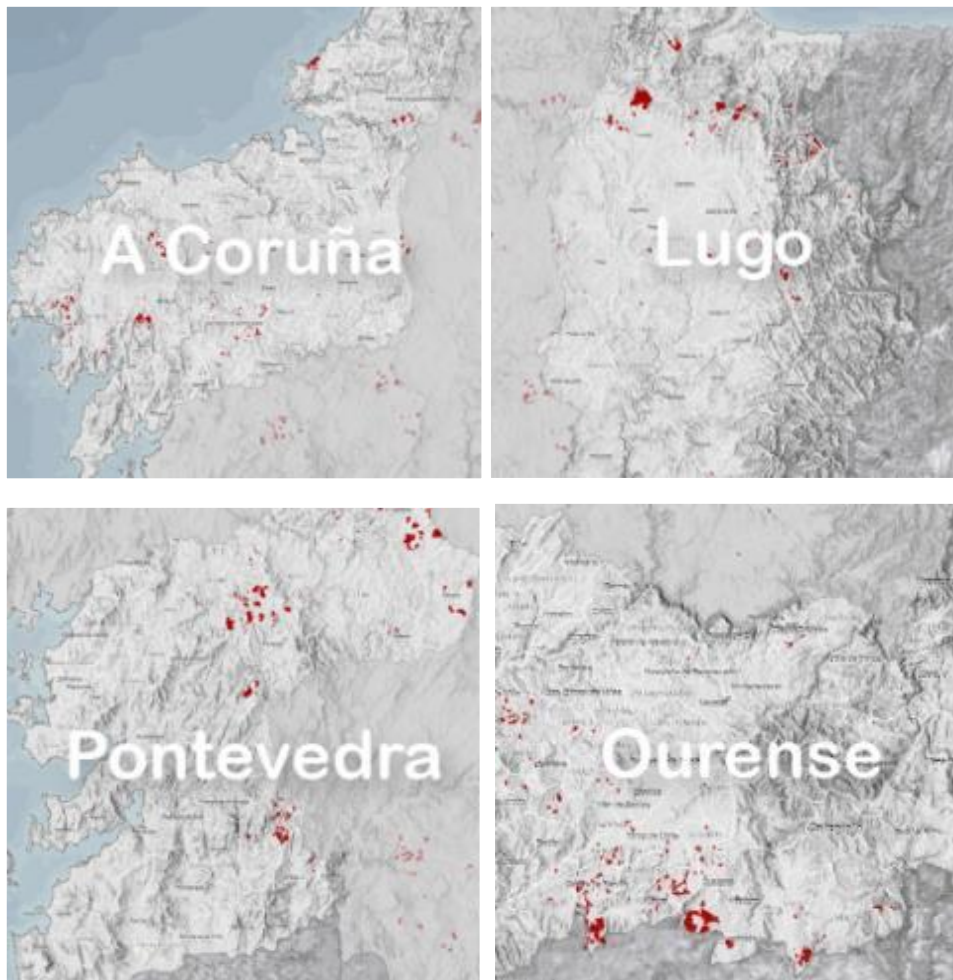
No mapa que se presenta a continuación localízanse as zonas preferentes para o desenvolvemento de polígonos agroforestais de iniciativa pública correspondentes ás 707 masas de concentración ou reestruturación parcelaria de superficie maior de 10 ha nas que máis do 50% desta superficie está ocupada por mato.



*Imaxe 10. Zonas preferentes para o desenvolvemento de polígonos agroforestais de iniciativa pública en Galicia*

A nivel provincial é Ourense a provincia que presenta un maior número e superficie de masas de concentración ou reestruturación parcelaria que compren estas características (38% das masas e 32% da superficie), seguida de Lugo (23% das masas e 30% da superficie), A Coruña (22% das masas e da superficie) e Pontevedra (16% das masas e da superficie).

Para consultar de xeito máis detallado, as zonas de preferencia das diferentes provincias, pódese premer encima de cada unha das seguintes imaxes.



*Imaxe 11. Acceso as zonas preferentes de cada provincia*

## Anexo 2.3

A continuación, preséntase as diferentes ferramentas audiovisuais e didácticas que se poden empregar, así como a diferente documentación presente na páxina web de AGADER, referente ás aldeas modelo.

### Polígonos Agroforestais Públicos

Na páxina web de AGADER, atopamos diferentes ferramentas onde nos explica os aspectos máis relevantes da Lei de Recuperación de Terras, referentes ás aldeas modelo.

Os links das ferramentas, accedese premendo as seguintes imaxes.



Imaxe 12. Vídeo informativo sobre Polígonos Agroforestais. Fonte: AGADER



Imaxe 13. Presentación informativa sobre Polígonos Agroforestais.

## Actuacións previas e inicio

O acordo de Inicio é o primeiro paso do procedemento para iniciar o desenvolvemento do polígono agroforestal. O acordo de inicio será motivado, sinalará as causas que xustifican o desenvolvemento do polígono agroforestal e determinará o prazo da elaboración dun estudio de viabilidade.

Premendo sobre a imaxe inferior, accedese os acordos de inicio de polígonos agroforestais actuais.



*Imaxe 14. Acceso ós acordos de inicio dos polígonos agroforestais*

## Proxecto Básico

O proxecto básico é un documento técnico que elabora a Axencia Galega de Desenvolvemento Rural unha vez que se produciu a declaración de utilidade pública do polígono agroforestal.

Está definido no artigo 86 da Lei 11/2021, do 14 de maio, de recuperación da terra agraria de Galicia, e deberá conter como mínimo: o estudo de viabilidade, a revisión do parcelario afectado e a determinación de parcelas en que se presuma o estado de abandono ou infrautilización, a delimitación de exclusións de carácter produtivo, ambiental, paisaxístico e patrimonial, a investigación da titularidade das parcelas, os compromisos de adhesión ao proxecto, que deberán supor unha porcentaxe mínima do 70 % da superficie das terras incluídas no perímetro do polígono agroforestal e a proposta de reestruturación da propiedade.

Premendo sobre a imaxe inferior, accedese os acordos de inicio de polígonos agroforestais actuais.

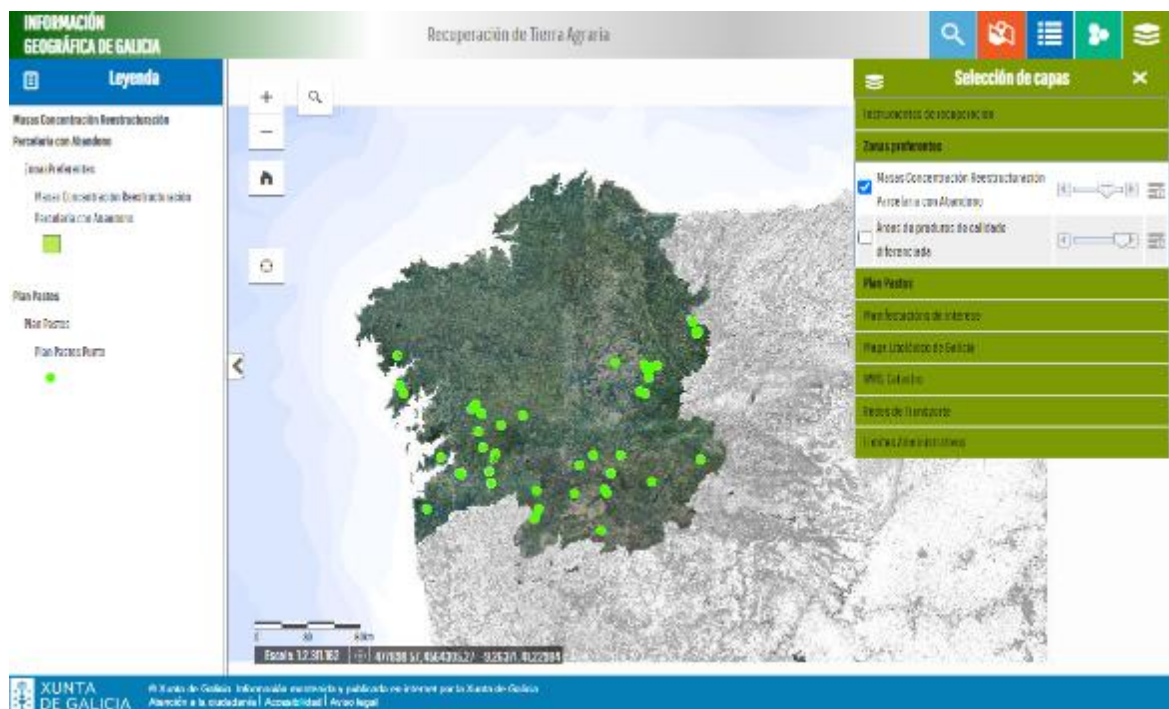


Imaxe 15. Acceso ós proxectos básicos actuais

### Visor Xeográfico de Galicia

Co visor xeográfico de Galicia, elaborado pola xunta, ofrece acceso á información máis relevante dos instrumentos definidos na Lei de recuperación da terra agraria de Galicia. Esta información inclúe, entre outra, a correspondente ós polígonos agroforestais, aldeas modelo e zonas de actuación preferente. A información dispoñible aumentará conforme se avance no desenvolvemento da lei.

Para acceder ó visor podemos facelo premendo a seguinte imaxe.



Imaxe 16. Visor xeográfico de Galicia (<https://mapas.xunta.gal/visores/rtag/>)





# CONTACTO

Asociación de Grupos De  
Desenvolvemento Rural De Galicia  
Rúa San Marcos, s/n  
15318 – Abegondo  
(A Coruña)  
info@agdr.gal | <https://agdr.gal/>

